

SuperFOIL Insulation

WYTYCZNE DOTYCZĄCE MONTAŻU NA DACHU

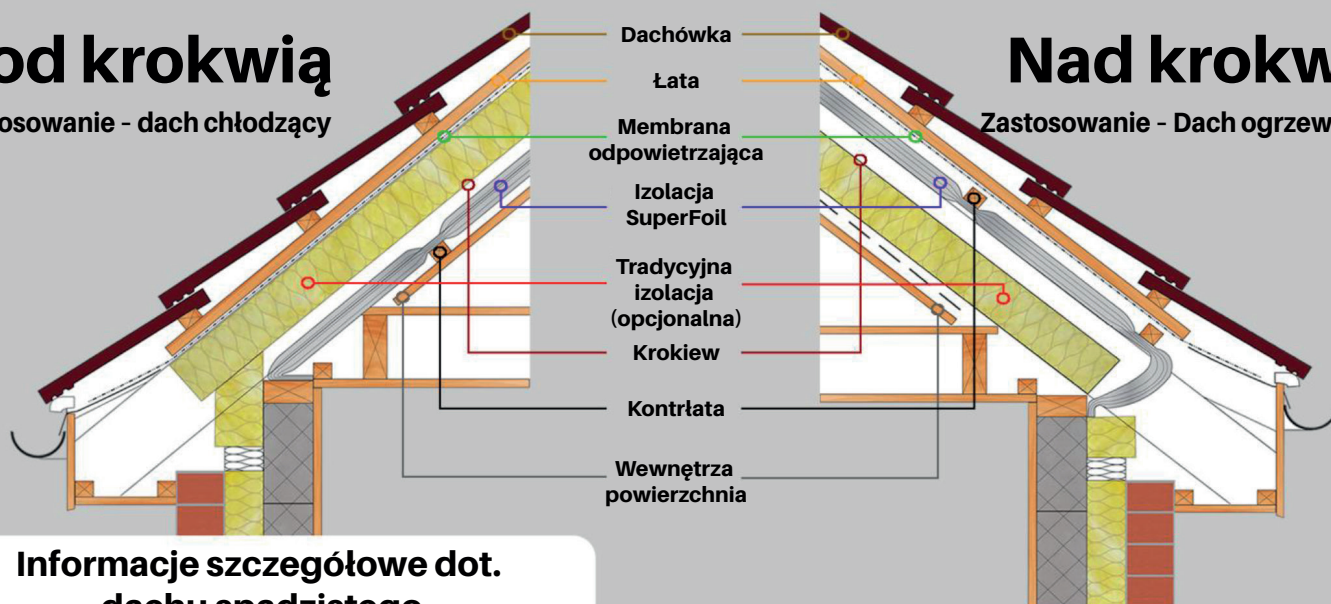
SuperFOIL może być montowana nad lub pod krokwią, zapewniając stałą izolację. Idealnie nadają się do zastosowania na dachach i przy przebudowach strychu.

Pod krokwią

Zastosowanie - dach chłodzący

Nad krokwią

Zastosowanie - Dach ogrzewający



Informacje szczegółowe dot. dachu spadzistego

Nad lub pod krokwią

Należy materiał izolacyjny SuperFoil bezpośrednio z rolki na krokwie, pionowo lub poziomo.

W przypadku nakładania nad krokwią, należy rozpocząć od dołu oraz nakładać w kierunku do góry, tworząc zakładki przy każdym połączeniu

Przy montażu poziomym, rozpocząć od wysokiego punktu i rozwijać w dół krokwi.

Przy mocowaniu SuperFOIL zastosować nacisk; zamocować w krokwiach za pomocą skobli umieszczonych w równych odstępach, zalecany odstęp to 50 mm - 100 mm. Obciąć nadmiar zgodnie z długością oraz nałożyć kolejną warstwę.

Wykonać minimum 50 mm zakładki we wszystkich punktach połączeń oraz zamocować do krokwi za pomocą skobli w miejscach, gdzie połączenia przecinają się z krokwią. Uszczelnić wszystkie połączenia za pomocą taśmy SuperFOIL.

Przy okapie, przyciąć SuperFOIL wokół krokwi oraz uszczelnić w izolacji murłat lub ściany szcelinowej jeśli są dostępne. Aby utrwalić okładzinę tynkową przy stosowaniu SuperFOIL pod krokwią, należy zamontowaćłaty o rozmiarze odpowiadającym stosowanemu produktowi (S19 = 25 mm, SF40 = 38 mm, SF60 = 63 mm); pod odpowiednimi kątami względem krokwi. Zawsze należy stosowaćłaty wokół ościeży okna.

Na wszelkie rozdarcia, przecięcia lub połączenia, należy nałożyć taśmę zanim przejdzie się do nakładania okładziny tynkowej nałaty.

Opcjonalnie przy montażu nad krokwiami

Przy montażu nad krokwiami, nałożyć SuperFOIL bezpośrednio na krokwie. Zamontowaćłaty, aby stworzyć przestrzeń powietrzną oraz zamontować membranę odpowietrzającą nałaty; Następnie, przejść do montażułat dachówkowych i dachówek. W przypadku montażu nad krokwiami, zaleca się zastosowanie kontrolnej warstwy do sprawdzania pary wodnej pod okładzinę tynkową, celem zmniejszenia ryzyka skraplania szcelinowego.

UWAGA: Przy montażu SF 19BB, nie ma potrzeby stosowania oddzielnej membrany odpowietrzającej ponieważ SF 19BB zapewnia zarówno warstwę izolacyjną jak i membranę odpowietrzającą w jednym.

Ważne informacje

Nakładające się na siebie złączenia, muszą tworzyć zakładki o minimalnej szerokości 50 mm oraz być uszczelnione za pomocą taśmy SuperFOIL 100 mm.

Połączenie stykowe, takie jak przecięcie się ściany i dachu (lud 2 ścian lub 2 skoków dachu lub dowolnych miejsc, gdzie SuperFOIL tworzy zakładkę na powierzchni lub innych elementach SuperFOIL), należy upewnić się, że Superfoil jest mocno dociśnięta do przylegającej powierzchni / materiału, nie wolno pozostawiać przerw lub odstępów pomiędzy 2 częściami, należy obciąć materiały z zapasem (2 do 3 mm), tak aby wchodziły one w sąsiedni materiał. Następnie, zastosować taśmę SuperFOIL o szerokości 100 na połączenie, aby zapewnić jego uszczelnienie.

Można zastosować 12" nożyczki/nożyce, obrotowy obcinak z napędem lub nóż rzemieślniczy, aby przyciąć SuperFOIL SF19, SF40 lub SF60.

SuperFOIL można zamocować za pomocą skobli ze stali galwanizowanej lub nierdzewnej, zgodnie z grubością montowanego produktu. W przypadku zastosowania SF 19, należy korzystać z 14 mm skobli, SF40 z 30 mm skobli oraz SF60 z 40 mm skobli.

Aby osiągnąć przedstawione poziomy wykonania, należy zamontować SuperFOIL, pozostawiając lukę powietrza po każdej stronie, którą można stworzyć za pomocą łat.

Nie wymagane jest żadne ubranie ochronne/robocze.

Podczas montażu na zewnątrz, podczas słonecznego dnia, należy uważać na silne odbicie promieni słonecznych.

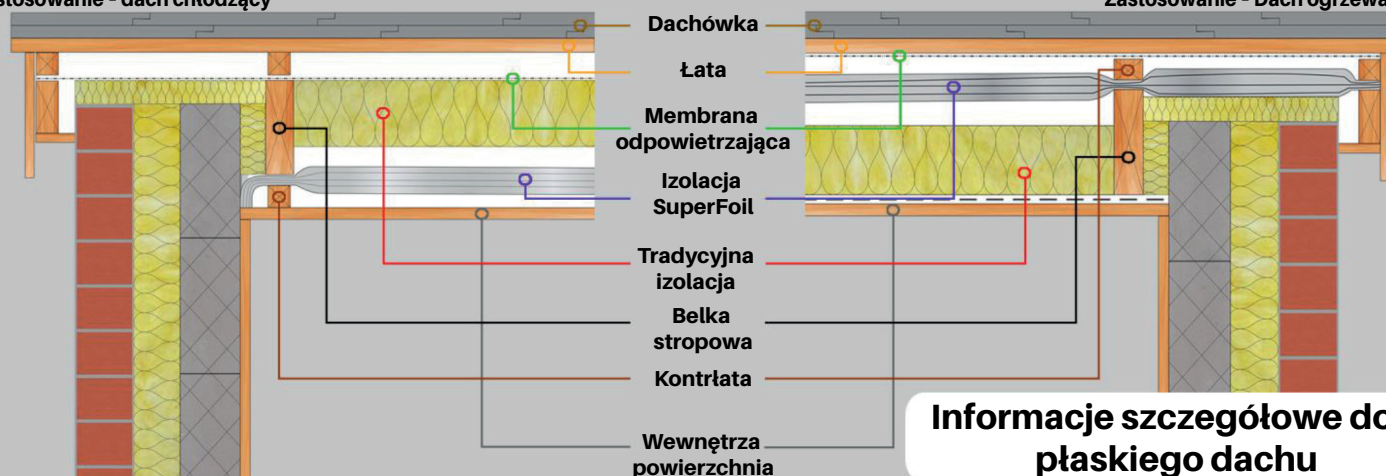
SuperFOIL nie waży dużo oraz można ją łatwo przenosić, należy przechowywać ją wewnątrz budynku lub pod zadaszeniem, aż do momentu wykorzystania. Po nalożeniu materiału SuperFOIL, należy go przykryć na 48 godzin

Pod belką stropową

Zastosowanie - dach chłodzący

Nad belką stropową

Zastosowanie - Dach ogrzewający

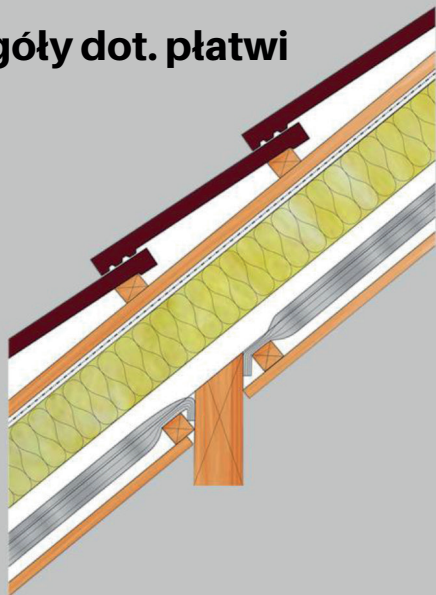


Informacje szczegółowe dot. płaskiego dachu

SuperFOIL Insulation

WYTYCZNE DOTYCZĄCE MONTAŻU NA DACHU

Szczegóły dot. płatwi



Mocowanie SuperFOIL pomiędzy płatwami

Na płatwach: podwinąć SuperFOIL oraz zamocować za pomocą skobla. Umieścić SuperFOIL na krokwiach; na płatwach zamocować łatę, aby materiał SuperFOIL ściśle przylegał do płatwi.

Mocowanie SuperFOIL wokół płatwi

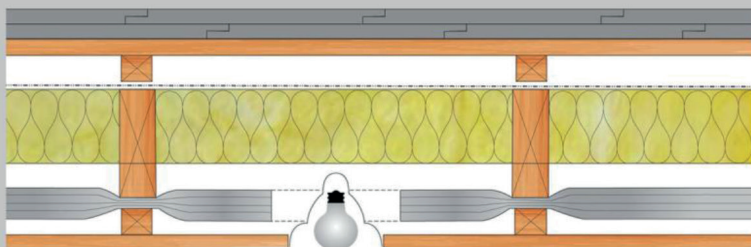
Jeśli pomiędzy lub za płatwą jest wystarczająco dużo miejsca, przyciąć SuperFOIL i wcisnąć pomiędzy i za płatwy; zrobić zakładkę oraz przykleić taśmą do kolejnego elementu SuperFOIL.

Umieścić łatę pod kątem 90 stopni względem krokwi oraz nałożyć okładzinę tynkową na łatę w standardowy sposób.

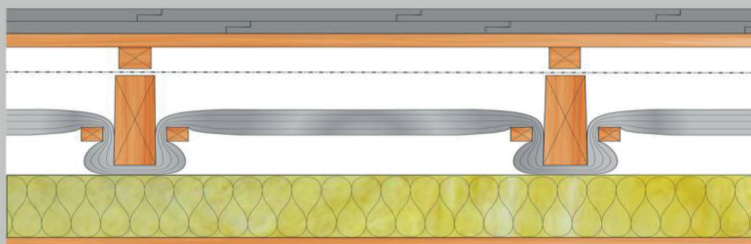
Pozostałe rury i wgłębienia

Obciąć, przyciąć i uszczelnić krawędź SuperFoil, aby zapewnić schludne i szczelne dopasowanie wokół wszystkich wgłębień. Materiał SuperFOIL nigdy nie może mieć kontaktu z metalowym przewodem kominkowym lub wyłożeniem przewodu kominkowego. Zaleca się, aby wszelkie gorące lub zimne rury przechodzące przez materiał SUPERFOIL były w pełni izolowane za pomocą odpowiedniej izolacji rur.

Szczegóły dot. Punktowych świetlówek energooszczędnych



Pod krokwią



Montaż na okapach

Nad krokwią

Zamocować SuperFOIL do krokwi za pomocą skobli. Przyciąć SuperFOIL przy okapach i wsunąć pomiędzy krokwie oraz zamocować do izolacji murłaty lub ściany szczelinowej. Uszczelnić połączenie za pomocą skobli i taśmy, tworząc hermetyczną powłokę.

Pod krokwią

Zamocować SuperFOIL do spodniej powierzchni krokiew za pomocą skobli. Na okapach, przyciąć SuperFOIL oraz wsunąć pomiędzy krokwie oraz zamocować do izolacji murłaty lub ściany szczelinowej. Uszczelnić połączenie za pomocą skobli i taśmy, tworząc hermetyczną powłokę.

Punktowe świetłówki energooszczędne

Zaleca się, aby wszystkie punktowe świetłówki energooszczędne były wyposażone w zatwierdzoną osłonę/przykrycie, a materiał SuperFOIL był przycięty do osłony/przykrycia, zapewniając minimum 25 mm odstępu od oprawy oświetleniowej. Obcięte krawędzie muszą być całkowicie uszczelnione za pomocą taśmy SuperFoil.

Stosowanie dwóch warstw SuperFoil, „DUET”

Podczas stosowania SuperFoil w 2 lub więcej warstwach dla maksymalnego efektu, należy upewnić się, że pomiędzy każdą warstwą SuperFoil znajduje się przynajmniej 25 mm przestrzeń powietrzna; aby stworzyć tę przestrzeń powietrzną, można zastosować łatę.

Stosowanie w połączeniu z inną izolacją „COMBI”

Podczas stosowania SuperFOIL w połączeniu z inną izolacją pomiędzy krokwiemi dla maksymalnego efektu, zawsze należy upewnić się, że pomiędzy SuperFOIL i inną izolacją jest przynajmniej 25 mm przestrzeń powietrzna.

Informacje dla instalatora:

SFUF można stosować we wszystkich typach konstrukcji dachu.
SFUF można kłaść poziomo lub pionowo w zależności od charakterystyki izolowanego obszaru.
SFUF można ciąć za pomocą noża rzemieślniczego lub nożyczek.
SFUF jest mocowany za pomocą skobli ze stali galwanizowanej lub nierdzewnej.
Zawsze należy unikać kontaktu z ołowiem, miedzią oraz jej stopami.
Nie wolno używać materiału SuperFOIL do izolowania przewodu kominowego.
Podczas używania SuperFOIL wokół punktowych świetlówek energooszczędnych, należy zapewnić 30 mm czyste wgłębienie. Zaleca się stosowanie przeciwoogniowych opraw oświetleniowych lub ogniowatych przykryć.
Materiał SuperFOIL jest najskuteczniejszy ze szczeliną powietrzną, którą łatwo utworzyć za pomocą łat.
SuperFOIL należy przechowywać pod przykryciem oraz chronić przed działaniem czynników zewnętrznych.
Taśma SuperFOIL (20 m x 100 mm) może być stosowana na wszystkie zakładki i połączenia.
Należy uważać na odbijanie promieni słonecznych podczas zewnętrznego montażu.



THIRD solution

THIRD SOLUTION s.r.o., Polanecká 95/51, 721 00 Ostrava - Svinov, Czech Republic
tel.: +420 553 038 555, mobil: +420 774 813 130, e-mail: obchod@thirdsolution.eu
www.thirdsolution.eu